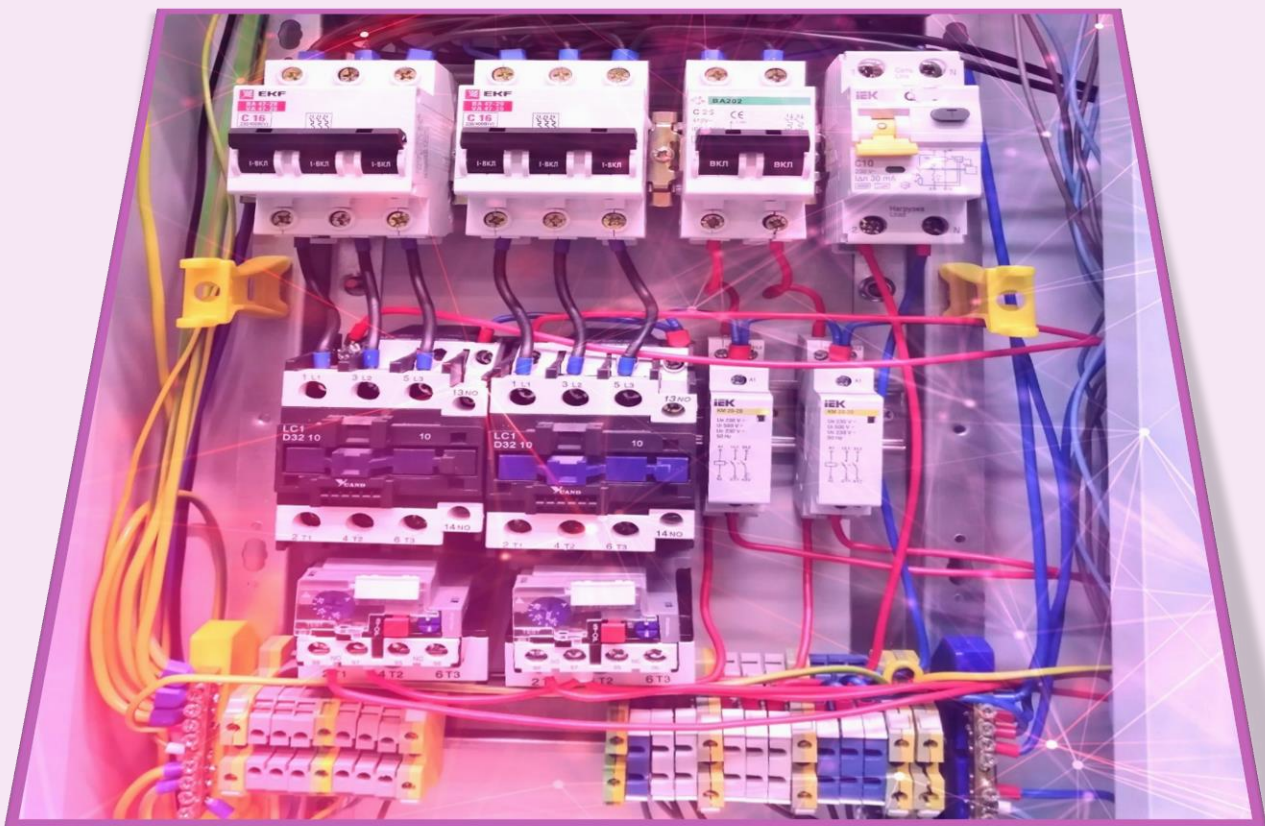


**ОПОРНЫЙ КОНСПЕКТ
по учебному предмету
«ОХРАНА ТРУДА»**

**АВТОМАТИЧЕСКИЕ ВЫКЛЮЧАТЕЛИ
ДЛЯ ЗАЩИТЫ ОТ СВЕРХТОКОВ
СЕРИИ**

ВА 47-29 и ВА 47-100



Опорный конспект по учебному предмету
«ОХРАНА ТРУДА»

(Тема «Требования по охране труда при техническом обслуживании и ремонте автоматических выключателей»)
предназначены для подготовки рабочих кадров
по квалификации

4-02-0712-01-01 «Электромонтер по ремонту и
обслуживанию электрооборудования» – 2, 3, 4-й разряды.

Рекомендуется для использования преподавателями,
мастерами производственного обучения при организации и
проведении теоретических и практических занятий;
учащимися для изучения учебного материала
самостоятельно

ТРЕБОВАНИЯ ПО ОХРАНЕ ТРУДА

Монтаж, подключение, демонтаж и повторный ввод в эксплуатацию выключателей должны производиться в соответствии с действующими нормативно-правовыми актами, «Руководств по эксплуатации» и осуществляться только квалифицированным электротехническим персоналом при помощи специального инструмента.

Использовать выключатель следует только по назначению.

Требования к условиям прокладки подключаемых проводов, кабелей, шин должны также соответствовать действующим нормативно-правовым актам и техническим условиям для соответствующих видов проводников.

Возможность использования выключателей в условиях, отличных от указанных в руководстве по эксплуатации, должна согласовываться с изготовителем.

При эксплуатации ВА47-29 и установок с ВА47-29 пользуйтесь только исправным инструментом.

При проведении монтажных и пусконаладочных работ следует соблюдать правила пожарной безопасности.

При монтаже ВА47-29:

- ✓ не допускается персонал, не прошедший инструктаж по охране труда;
- ✓ совместно с расцепителями и контактами состояния следует использовать инструкцию по монтажу, приведенную в паспортах на каждое конкретное устройство;

- ✓ в установку необходимо принимать во внимание требования «Инструкции по монтажу вспомогательных цепей».

Не используйте провода с нарушенной изоляцией. Примите немедленные меры к их замене.

Не допускается присоединение двух проводников к одному выводу при сечении одного из них не менее 25 мм².

По способу защиты от поражения электрическим током выключатель соответствует классу защиты «0» и должны устанавливаться в оборудование, имеющее класс защиты не ниже 1.

Эксплуатация выключателей должна производиться в нормальных условиях относительно опасности трекинга при отсутствии электропроводящей пыли, агрессивной среды, разрушающей контакты.

Эксплуатация ВА47-29 связана с протеканием номинальных токов, опасных для жизни.

Монтаж и осмотр выключателей должен производиться при снятом напряжении. Не производите осмотр, монтаж-демонтаж изделия при наличии на его выводах напряжения.

Имейте в виду, что в случае срабатывания ВА47-29 либо его преднамеренного отключения с помощью рукоятки управления, видимого разрыва цепи не происходит. Поэтому, **в случае проведения каких-либо работ, связанных с обесточиванием электроустановки при помощи ВА47-29**, убедитесь в отсутствии электрического напряжения в цепях после аппарата.

При обнаружении любой неисправности или повреждения ВА47-29 (наличие любых признаков пробоя изоляции или подозрение на пробой и нарушение

целостности изоляции) обесточьте электроустановку при помощи устройства, обеспечивающего предыдущую ступень защиты электроустановки.

При этом необходимо убедиться в отсутствии напряжения за этим устройством в том случае, если оно не обеспечивает видимый разрыв цепи, а также на выводах ВА47-29.

При работе в электроустановках с ВА47-29 убедитесь в непрерывности контура защитного заземления (зануления).

При периодическом подтягивании винтов винтовых зажимов при наличии специального оборудования или инструмента с электрической прочностью изоляции не менее 600В допускается не проводить отключение ВА47-29 от питающей цепи.

При отсутствии такого оборудования или инструмента с указанной электрической прочностью изоляции необходимо обесточить установку при помощи устройства, обеспечивающего предыдущую ступень защиты электроустановки. При этом необходимо убедиться в отсутствии напряжения за этим устройством в том случае, если оно не обеспечивает видимый разрыв цепи, а также на выводах ВА47-29.

ВНИМАНИЕ! Повторный ввод в эксплуатацию ВА47-29 допускается в течение всего срока службы неограниченное количество раз при условии проведения внешнего осмотра и проверки времятоковых характеристик, как на токе перегрузки, так и сверхтоке, а также контроля параметров изоляции.

При этом время между соседними вводами в эксплуатацию не должно превышать полугода при соблюдении условий хранения и консервации.

Выключатели являются неремонтопригодными изделиями и при выходе из строя подлежат утилизации. АВ не наносят ущерба окружающей среде в процессе всего своего жизненного цикла при соблюдении местных правил утилизации отходов.